



AK Verkehr: Wo stehen wir im Frühjahr 2018?

- Rad- und Fußwege: Liste mit 52 Pkt. am 17.6.14 an Bürgermeisterin:

Umgesetzt: Fußgänger- Passagen für Radler freigegeben; Radlstände Gymnasium und S- Bahnhof; Verbindung zur Kuhwiese; Bewuchs zurückschneiden (GR- Beschl. wird jetzt endlich mit Nachdruck umgesetzt)

Teilweise umgesetzt: **Bodenmarkierungen Knotenpunkte verbessern**

Noch nicht umgesetzt: Radwege B11/ Wolfratsh. Str./ Isarhochufer auf Breite 2,5 m

ausbauen; Radweg Münch. Str. sanieren; Übergang Wiesenweg; Peanut- Liste offen.

Verbind. Link geräumt; Umbau Grundlberg- Unterführung; Kreuzung Richard- Wagner-Str.;

Treppenweg Grünwald (dazu liegen GR- Beschlüsse vor);

- Schulwegsicherheit:

Grundschule, Gymnasium, Tagesheimschulen abgeschlossen: Umsetzung wird verfolgt

- Radwegverlängerung Isartalbahntrasse

GR- Beschl. für Direttissima: Enteignung „Schickanier- Zwickel“ eingeleitet, läuft seit drei Jahren ergebnislos; Mögl. Parallel- Aktivitäten (z.B. Grundstückserwerb Wöllner Platz; Vorarbeiten Brückensanierung) ruhen

- Kfz- Verkehr :

Zusätzliche Geradeausspur der B11 bei Einmündung der Dr. Carl-von-Linde-Straße zur Stauvermeidung; Schrankenschließzeiten S- Bahn- Übergänge reduzieren (kein Fortschritt)

Agenda 21 Pullach

Arbeitskreis Verkehr

**Präsentation und Diskussion folgender Themen
mit Vertretern des ADFC**

- 1. Aktualisierte Radweg-Schwachstellenliste**
- 2. Übergang B11 von der Pater- Augustin- Rösch- Straße zum Forstenrieder Park**
- 3. Umbau der Münchener Straße zwischen Richard-Wagner-Straße und Schubertstraße**
- 4. Kreuzung Münchener-/ Wurzelsepp-/ Richard-Wagner-Straße**
- 5. Abgang zur Grünwalder Brücke**
- 6. Zwei Geschwindigkeiten in Pullach: 30 km/h und 40 km/h**
- 7. S-Bahn Unterführung vers. Tieferlegung**
- 8. Shared Space- Konzept für Ortsmitte**
- 9. Staus auf der B11**

**Donnerstag, 22. März 2018, 19:00 Uhr,
im Bürgerhaus Pullach, kleiner Saal**

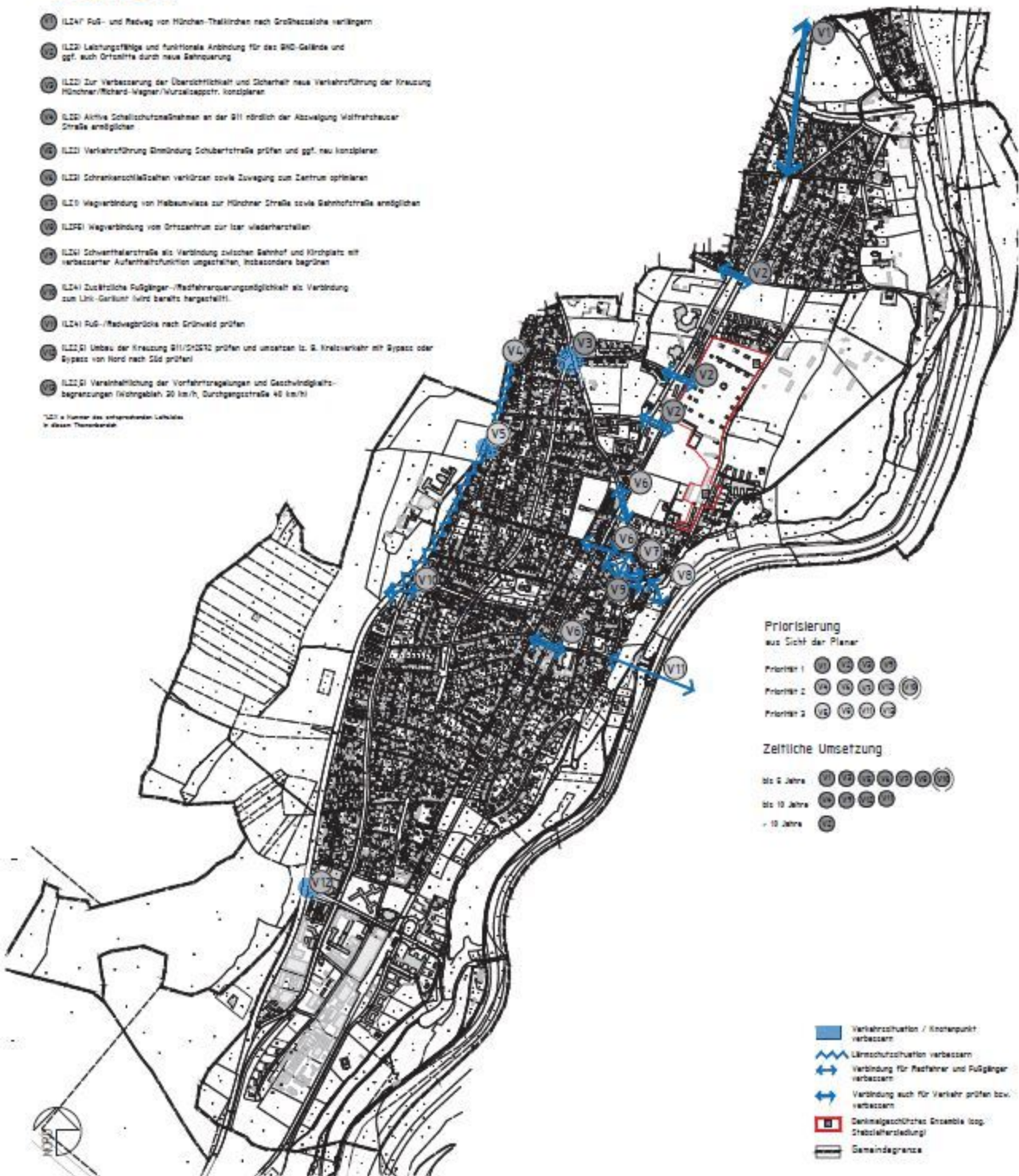
Wir laden Sie ein, mit uns zu diskutieren!

Handlungsempfehlungen und Maßnahmen gemäß der Leitziele zum Thema

Verkehr

- (L24) Fuß- und Radweg von Hünchen-ThalKirchen nach Großzeislohe verlängern
- (L25) Leihungsfähige und funktionale Anbindung für das B10-Gelände und ggf. auch Ortsmitte durch neue Bepflanzung
- (L26) Zur Verbesserung der Übersichtlichkeit und Sicherheit neue Verkehrsführung der Kreuzung Hünchner/Richard-Wagner/Wurselzapfen, konzipieren
- (L27) Aktive Schallschutzmaßnahmen an der B11 nördlich der Abzweigung Wolfrauschauer Straße ermöglichen
- (L28) Verkehrsführung Einbindung Schubertstraße prüfen und ggf. neu konzipieren
- (L29) Schrankenöffnungszeiten verkürzen sowie Zuwegung zum Zentrum optimieren
- (L30) Wegverbindung von Hebauwies zur Hünchner Straße sowie Bahnhofstraße ermöglichen
- (L31) Wegverbindung vom Ortszentrum zur Isar wiederherstellen
- (L32) Schwerthalerstraße als Verbindung zwischen Bahnhof und Kirchplatz mit verbesserter Aufenthaltsfunktion umgestalten, insbesondere begrünen
- (L34) Zusätzliche Fußgänger-/Radschnellwegverbindung als Verbindung zum Lini-Gartenhof (wird bereits hergestellt)
- (L34) Fuß-/Radwegbrücke nach Grünwald prüfen
- (L35) Umbau der Kreuzung B11/D2510 prüfen und umsetzen (z. B. Kreisverkehr mit Bypass oder Bypass von Nord nach Süd prüfen)
- (L36) Vereinheitlichung der Vorfahrtsregelungen und Geschwindigkeitsbegrenzungen (Wohngebiet 30 km/h, Durchgangstraße 40 km/h)

(L) = Nummer des entsprechenden Leitziels in diesem Themenbereich



Priorisierung aus Sicht der Planer



Zeitliche Umsetzung

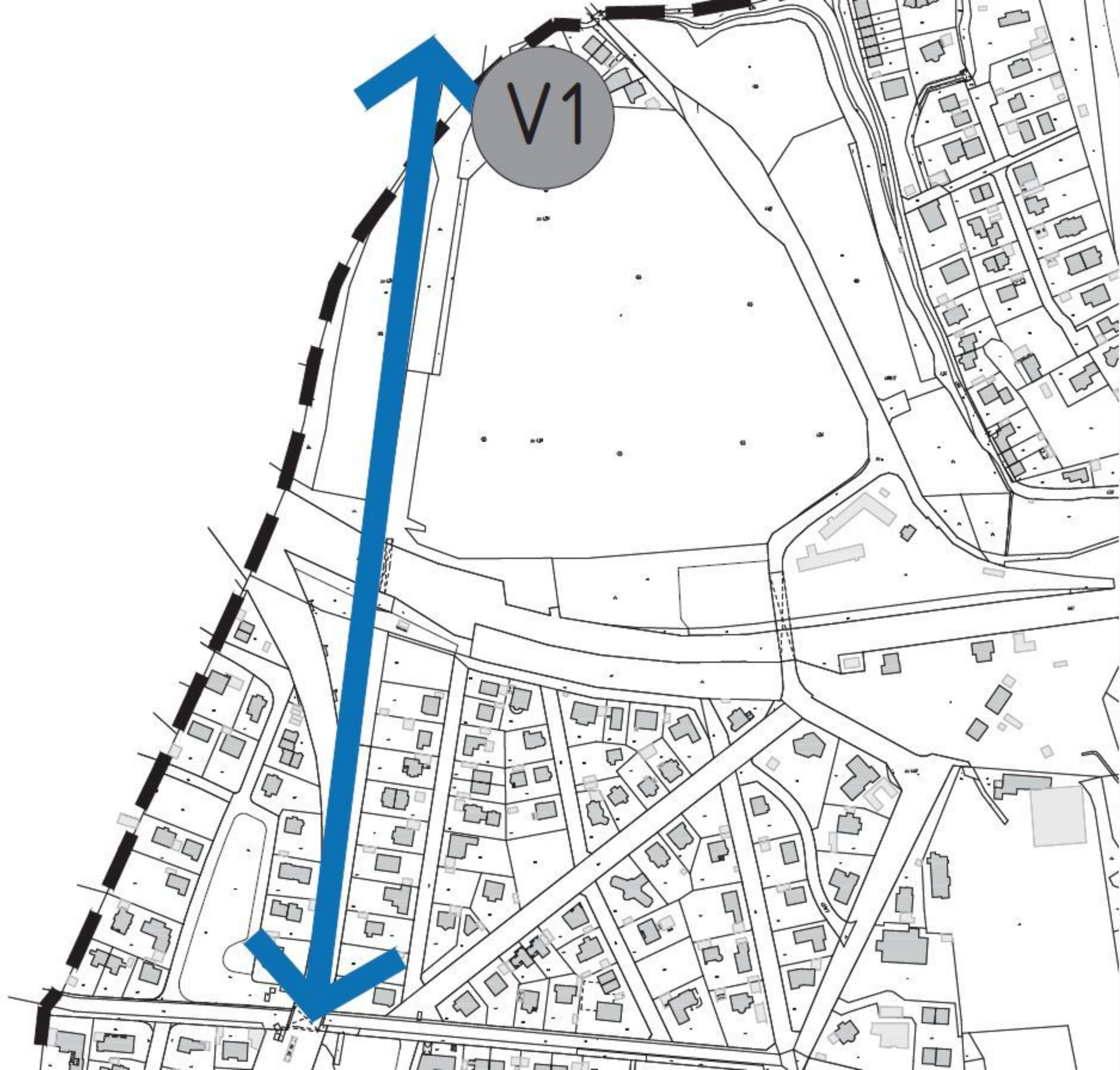


- Verkehrsknoten / Knotenpunkt verbessern
- Lärmschuttschienen verbessern
- Verbindung für Radfahrer und Fußgänger verbessern
- Verbindung auch für Verkehr prüfen bzw. verbessern
- Denkmalgeschütztes Ensemble (opt. Straßenerstellung)
- Gemeindegrenze

OEP Handlungsempfehlungen Verkehr V1-V7

(Fa. Terrabiota im Auftrag der Gemeinde Pullach)

- V1 (LZ4)* Fuß- und Radweg von München-Thalkirchen nach Großhesselohle verlängern **PR 1**
- V2 (LZ3) Leistungsfähige und funktionale Anbindung für das BND-Gelände und ggf. auch Ortsmitte durch neue Bahnquerung
- V3 (LZ2) Zur Verbesserung der Übersichtlichkeit und Sicherheit neue Verkehrsführung der Kreuzung Münchner/Richard-Wagner/Wurzelseppstr. konzipieren
- V4 (LZ5) Aktive Schallschutzmaßnahmen an der B11 nördlich der Abzweigung Wolfratshäuser Straße ermöglichen
- V5 (LZ2) Verkehrsführung Einmündung Schubertstraße prüfen und ggf. neu konzipieren
- V6 (LZ3) Schrankenschließzeiten verkürzen sowie Zuwegung zum Zentrum optimieren
- V7 (LZ1) Wegverbindung von Maibaumwiese zur Münchner Straße sowie Bahnhofstraße ermöglichen



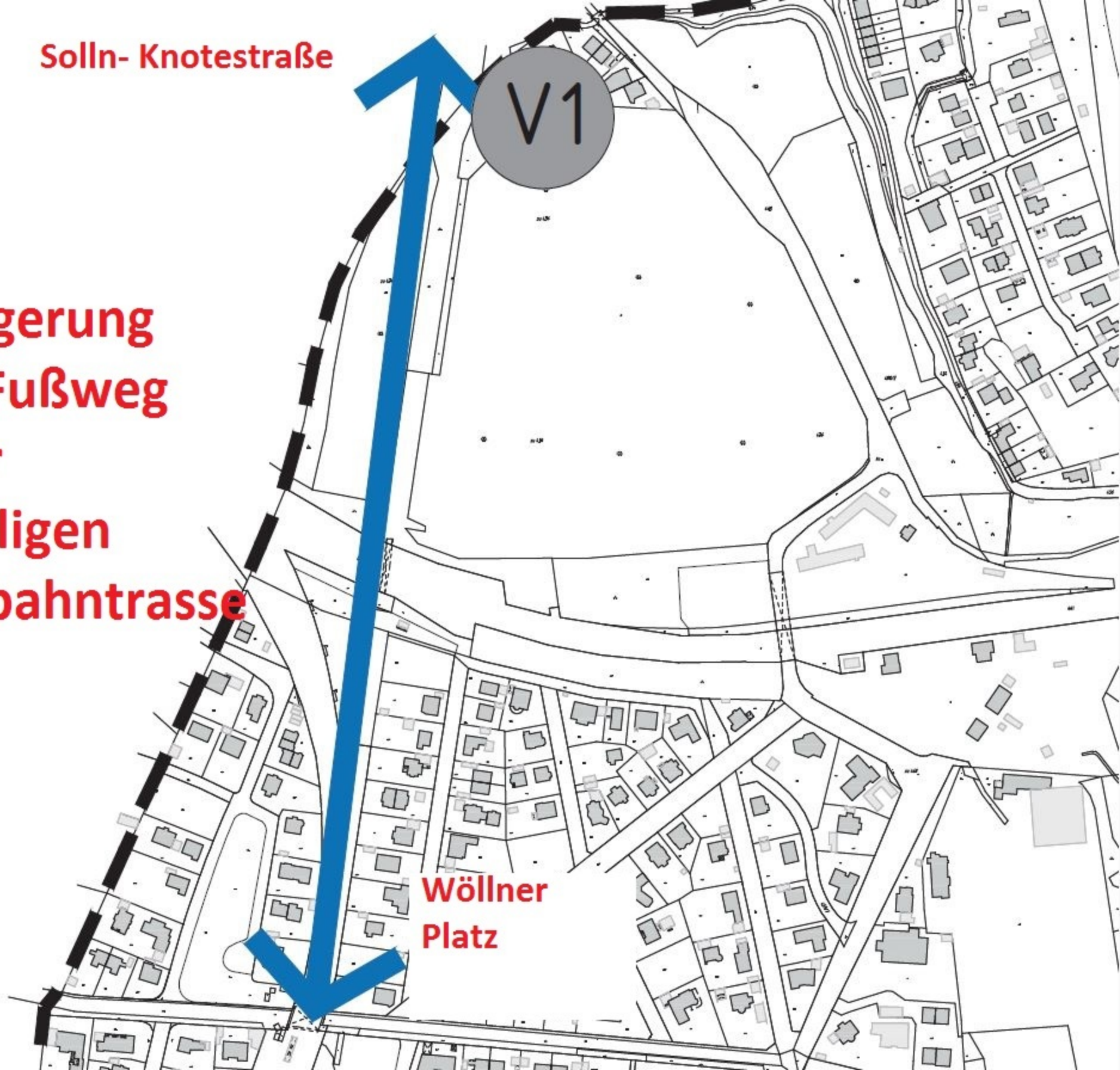
V1

Solln- Knotestraße

V1

Verlängerung
Rad-/ Fußweg
auf der
ehemaligen
Isartalbahntrasse

Wöllner
Platz





V1

**Enteignungsverfahren
läuft seit 3 Jahren beim
Landratsamt München**



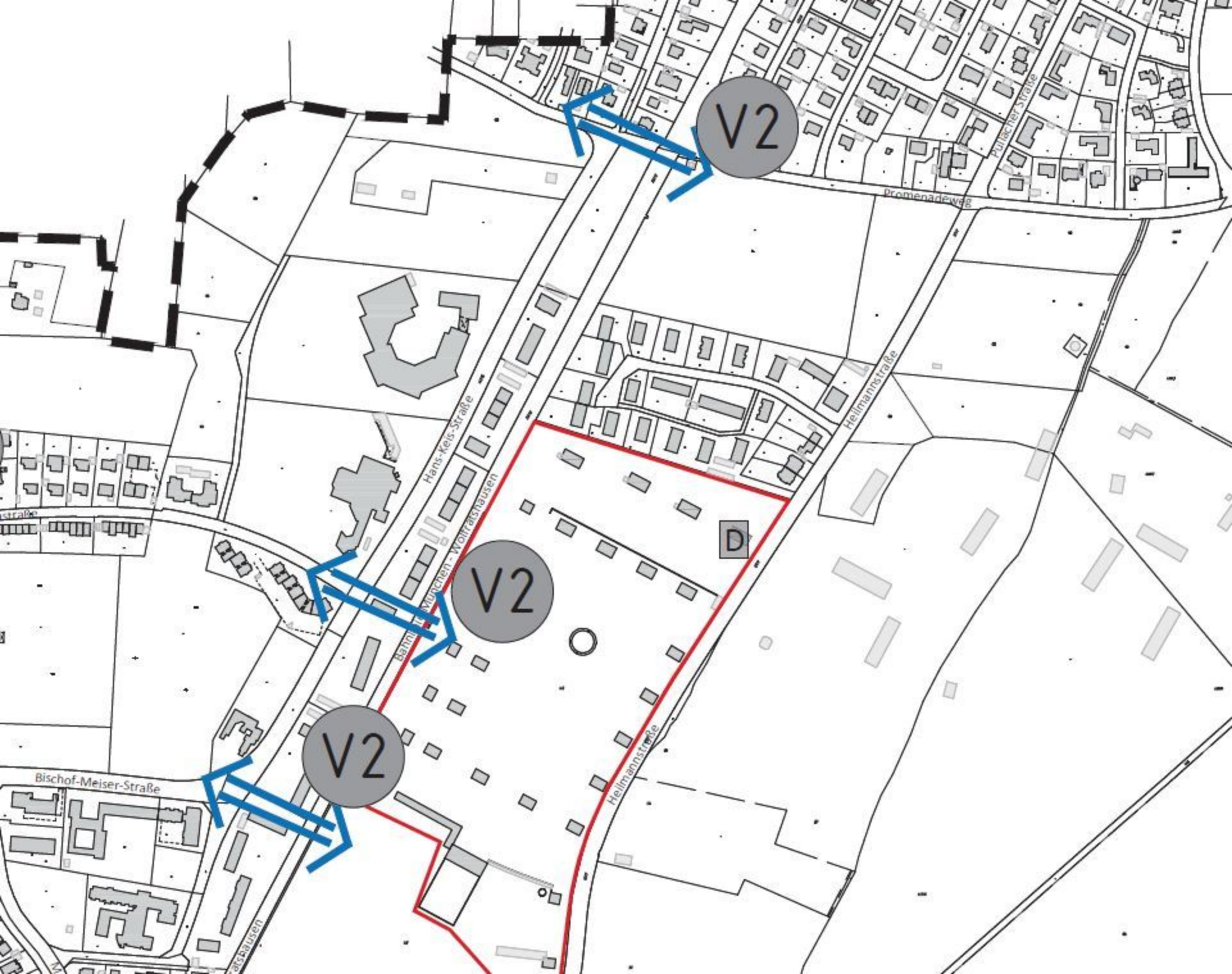
V1

Enteignungsverfahren
läuft seit 3 Jahren beim
Landratsamt München

Keine Einigung
bei der Bebauung
des Staatsbahn-
Geländes

OEP Handlungsempfehlungen Verkehr V1-V7

- V1 (LZ4)* Fuß- und Radweg von München-Thalkirchen nach Großhesselohe verlängern
- V2 (LZ3) Leistungsfähige und funktionale Anbindung für das BND-Gelände und ggf. auch Ortsmitte durch neue Bahnquerung **PR 1**
- V3 (LZ2) Zur Verbesserung der Übersichtlichkeit und Sicherheit neue Verkehrsführung der Kreuzung Münchner/Richard-Wagner/Wurzelseppstr. konzipieren
- V4 (LZ5) Aktive Schallschutzmaßnahmen an der B11 nördlich der Abzweigung Wolfratshausener Straße ermöglichen
- V5 (LZ2) Verkehrsführung Einmündung Schubertstraße prüfen und ggf. neu konzipieren
- V6 (LZ3) Schrankenschließzeiten verkürzen sowie Zuwegung zum Zentrum optimieren
- V7 (LZ1) Wegverbindung von Maibaumwiese zur Münchner Straße sowie Bahnhofstraße ermöglichen



OEP Handlungsempfehlungen Verkehr V1-V7

- V1 (LZ4)* Fuß- und Radweg von München-Thalkirchen nach Großhesselohe verlängern
- V2 (LZ3) Leistungsfähige und funktionale Anbindung für das BND-Gelände und ggf. auch Ortsmitte durch neue Bahnquerung
- V3 (LZ2) Zur Verbesserung der Übersichtlichkeit und Sicherheit neue Verkehrsführung der Kreuzung Münchner/Richard-Wagner/Wurzelseppstr. konzipieren **PR 1**
- V4 (LZ5) Aktive Schallschutzmaßnahmen an der B11 nördlich der Abzweigung Wolfratshäuser Straße ermöglichen
- V5 (LZ2) Verkehrsführung Einmündung Schubertstraße prüfen und ggf. neu konzipieren
- V6 (LZ3) Schrankenschließzeiten verkürzen sowie Zuwegung zum Zentrum optimieren
- V7 (LZ1) Wegverbindung von Maibaumwiese zur Münchner Straße sowie Bahnhofstraße ermöglichen



Domizil
Haus Georg

nk,
eier

HMW Innovations

Rofu GmbH &
Co. Grundbesitz

Mix Garten

Google

Friedhof Pullach i. Isartal

Domizil
Haus Georg

150 m bis TG- Einfahrt

nk,
eier

Rofu GmbH &
Co. Grundbesitz

Mix Garten

Google

Friedhof Pullach i. Isartal

Bilder © 2018 Google Kartendaten © 2018 GeoBasis-DE/BKG (©2009) Google



Saarlandstraße

Saarlandstraße

Münchener Str.

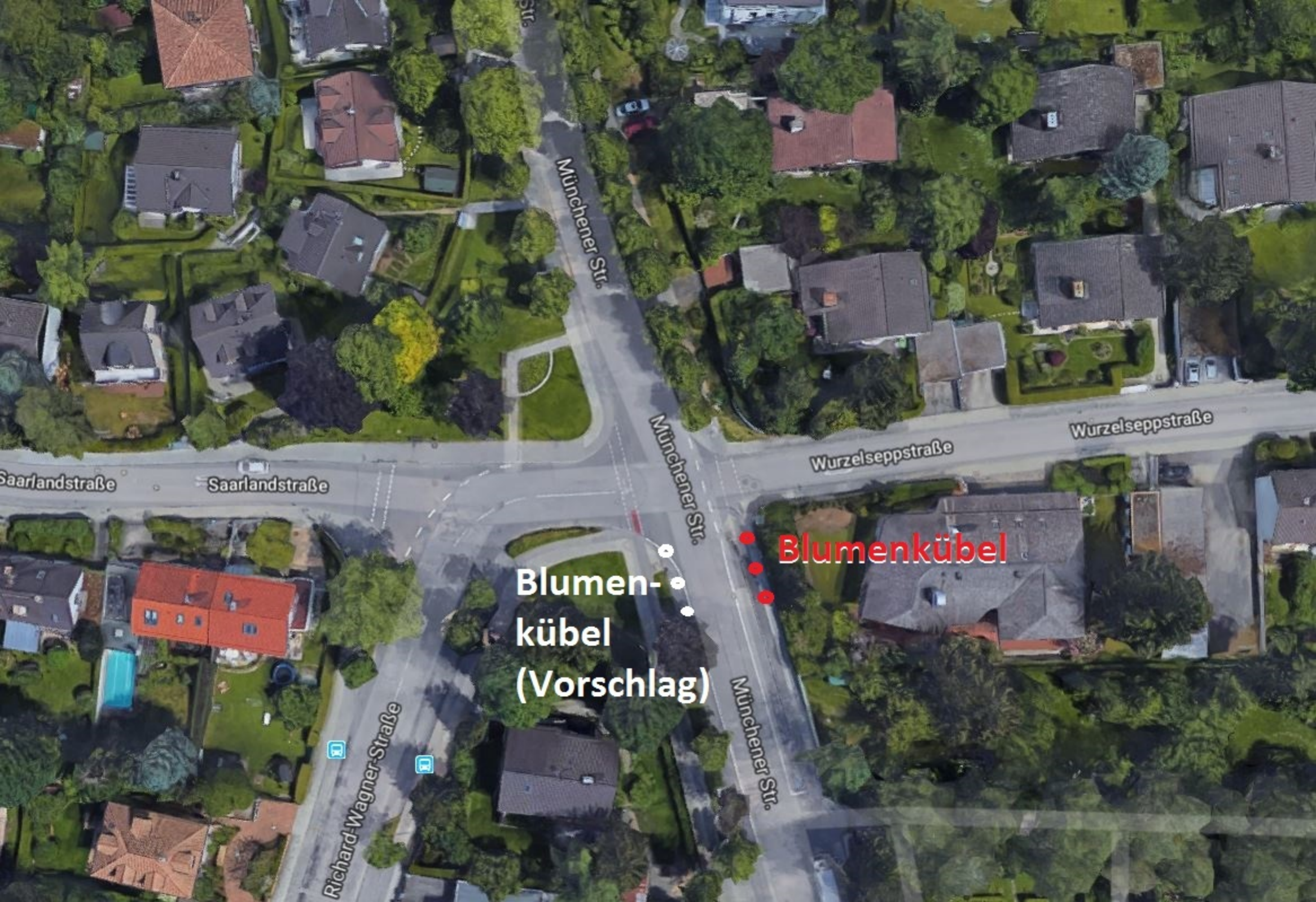
Münchener Str.

Wurzelseppstraße

Wurzelseppstraße

Richard-Wagner-Straße

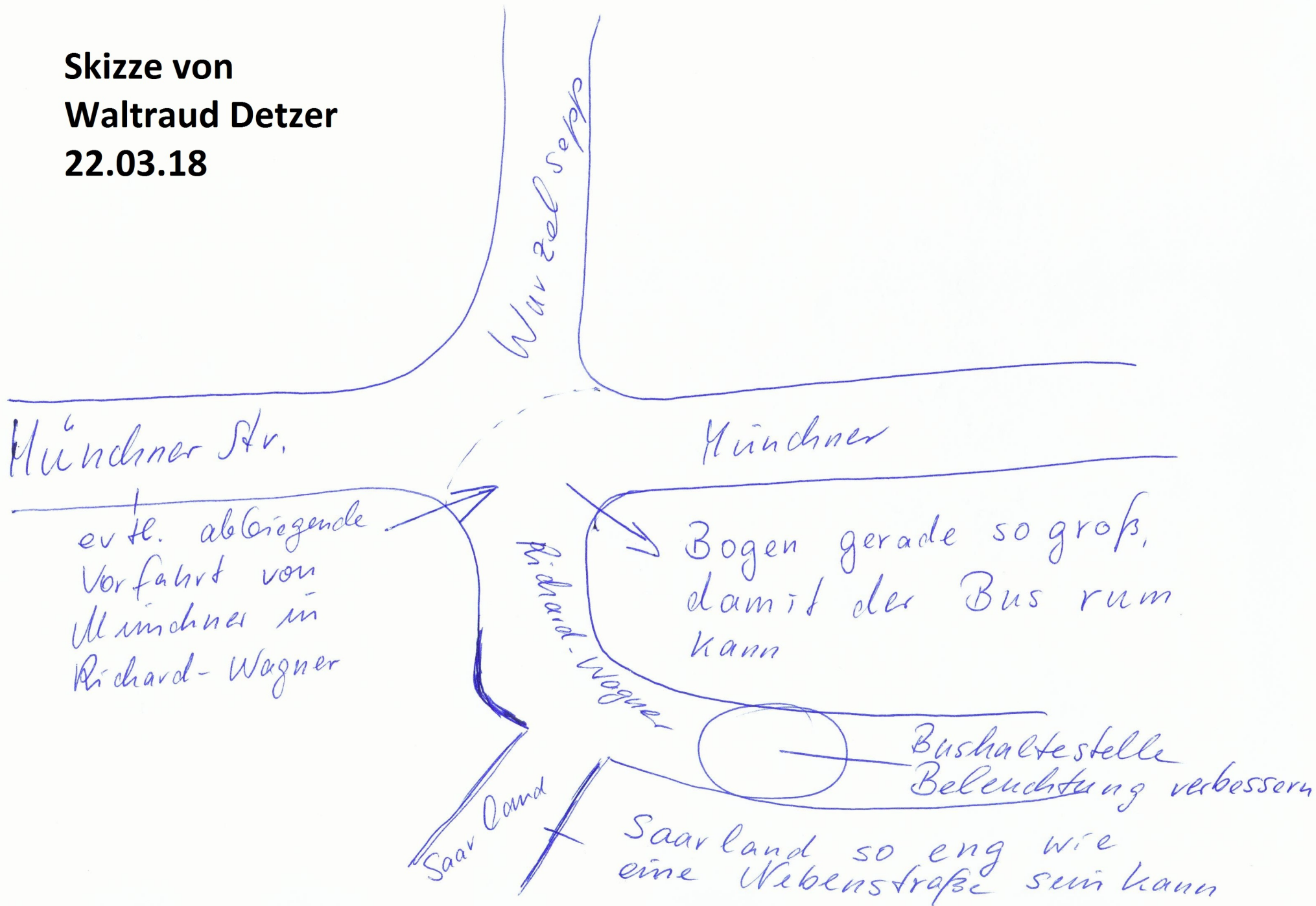
Münchener Str.



Blumen-
kübel
(Vorschlag)

Blumenkübel

**Skizze von
Waltraud Detzer
22.03.18**





Münchener Str.

Wiesenweg

Wiesenweg

Wiesenweg

WITTSTADT
CAR and Movie

Münchener Str.

Schubert Apotheke

Münchener Str.

Gistlstraße

Schubertstraße

Schubertstraße

Münchener Str.

Gistlstraße

Münchener Str.



Münchener Str.

Wiesenweg

Wiesenweg

Wiesenweg

WITTSTADT
CAR and Movie

Münchener Str.

Schubert Apotheke

Münchener Str.

Gistlstraße

Schubertstraße

Schubertstraße

Münchener Str.

Gistlstraße

Münchener Str.



Renate Will
Mitglied Landtagsabgeordnete 

„Wer früher lernt,
ist länger schlau.“

Mi. 10. Juli 2013 um 20:00 Uhr
Bürgerhaus Pülacht, Vereinsraum



Agenda 21 Pullach, Arbeitskreis Verkehr

Münchener Straße zwischen Stadtgrenze und S- Bahn: Gründe für Geschwindigkeitsreduzierung auf 40 km/h

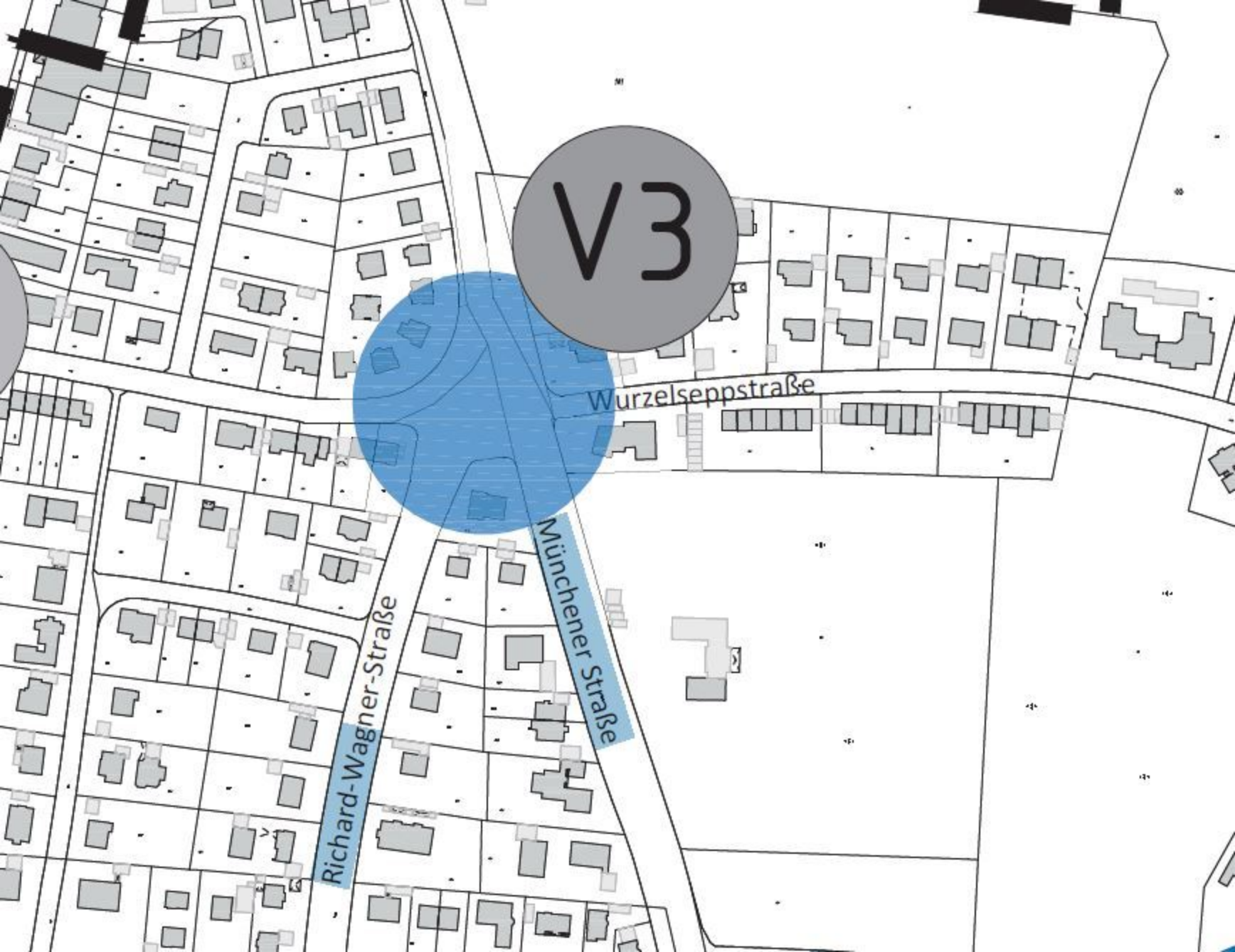
- ✓ Mehr Sicherheit für Bewohner Altenheim, Schulkinder, Friedhofbesucher, querenden Verkehr
- ✓ Entschleunigung der unübersichtlichen Kreuzung Saarland-, Wurzelsepp-, Richard-Wagner-Str.
- ✓ Geringere Geschwindigkeitsunterschiede zwischen Kfz und schnellen Radfahrern (>15 km/h), die die Straße benutzen. Zukünftiger gemeinsamer Fuß-/ Radweg soll langsamen Radlern (<15 km/h) vorbehalten bleiben. Eigener Radweg (Mindestbreite 1,60 m) aus Platzgründen nicht mehr möglich.
- ✓ Deutlich kürzerer Bremsweg als bei 50 km/h, geringere Unfallgefahr
- ✓ Weniger Abgase (CO₂, Stickoxyde, Feinstaub) und weniger Lärm
- ✓ Gute Akzeptanz für 40 km/h in Wolfratshäuser- und Seitner-Straße
- ✓ Entspricht OEP Empfehlung V13 zur Vereinheitlichung der Geschwindigkeiten: Wohngebiet 30m/h, Durchgangsstraße 40 km/h
- ✓ **auf 1 km nur 18 Sekunden Zeitverlust**

V3

Wurzelseppstraße

Münchener Straße

Richard-Wagner-Straße



OEP Handlungsempfehlungen Verkehr V1-V7

- V1 (LZ4)* Fuß- und Radweg von München-Thalkirchen nach Großhesselohe verlängern
- V2 (LZ3) Leistungsfähige und funktionale Anbindung für das BND-Gelände und ggf. auch Ortsmitte durch neue Bahnquerung
- V3 (LZ2) Zur Verbesserung der Übersichtlichkeit und Sicherheit neue Verkehrsführung der Kreuzung Münchner/Richard-Wagner/Wurzelseppstr. konzipieren
- V4 (LZ5) Aktive Schallschutzmaßnahmen an der B11 nördlich der Abzweigung Wolfratshausener Straße ermöglichen **PR2**

- V5 (LZ2) Verkehrsführung Einmündung Schubertstraße prüfen und ggf. neu konzipieren
- V6 (LZ3) Schrankenschließzeiten verkürzen sowie Zuwegung zum Zentrum optimieren
- V7 (LZ1) Wegverbindung von Maibaumwiese zur Münchner Straße sowie Bahnhofstraße ermöglichen

OEP Handlungsempfehlungen Verkehr V1-V7

- V1 (LZ4)* Fuß- und Radweg von München-Thalkirchen nach Großhesselohle verlängern
- V2 (LZ3) Leistungsfähige und funktionale Anbindung für das BND-Gelände und ggf. auch Ortsmitte durch neue Bahnquerung
- V3 (LZ2) Zur Verbesserung der Übersichtlichkeit und Sicherheit neue Verkehrsführung der Kreuzung Münchner/Richard-Wagner/Wurzelseppstr. konzipieren
- V4 (LZ5) Aktive Schallschutzmaßnahmen an der B11 nördlich der Abzweigung Wolfratshäuser Straße ermöglichen
- V5 (LZ2) Verkehrsführung Einmündung Schubertstraße prüfen und ggf. neu konzipieren **PR 3**
- V6 (LZ3) Schrankenschließzeiten verkürzen sowie Zuwegung zum Zentrum optimieren
- V7 (LZ1) Wegverbindung von Maibaumwiese zur Münchner Straße sowie Bahnhofstraße ermöglichen

OEP Handlungsempfehlungen Verkehr V1-V7

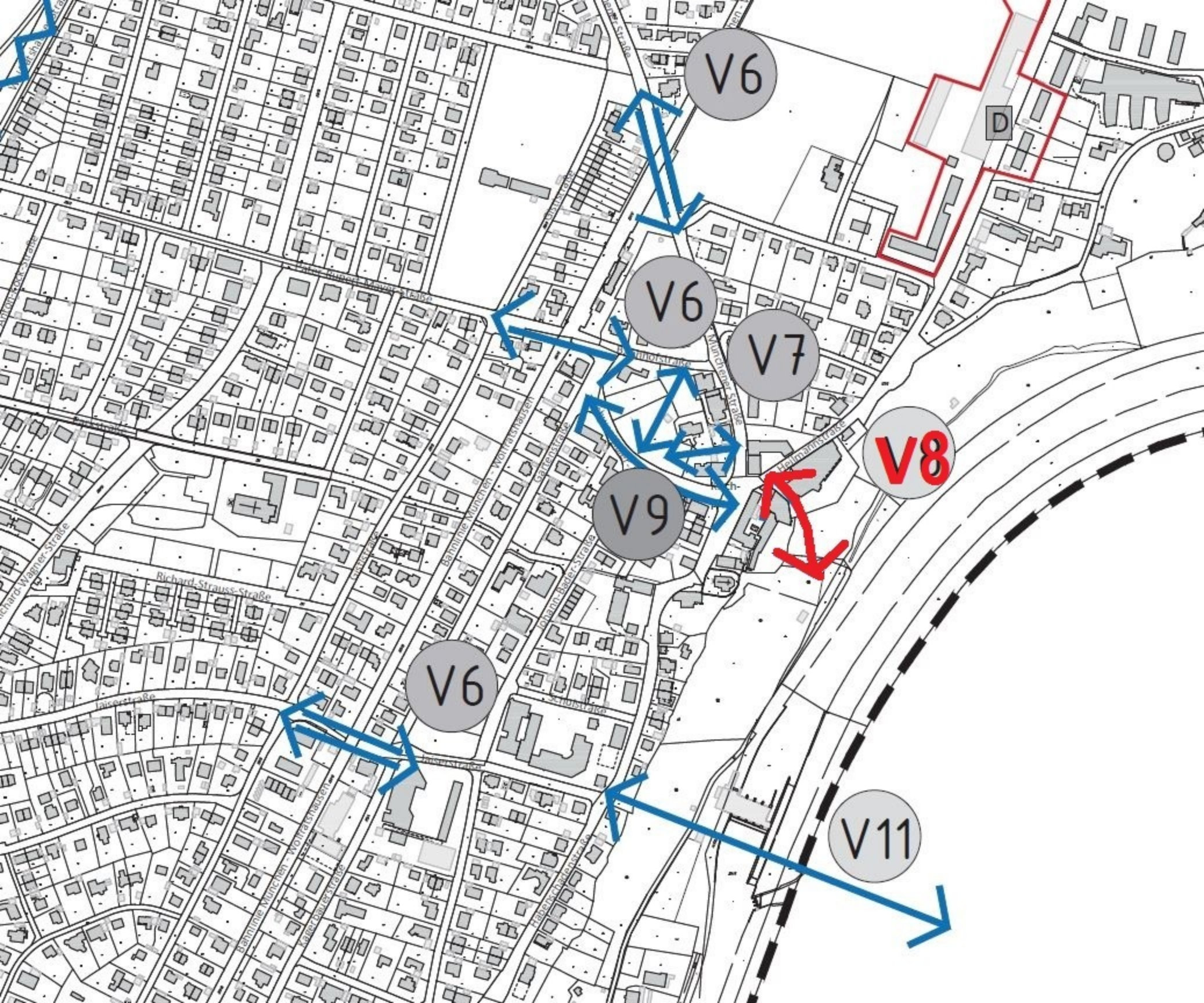
- V1 (LZ4)* Fuß- und Radweg von München-Thalkirchen nach Großhesselohe verlängern
- V2 (LZ3) Leistungsfähige und funktionale Anbindung für das BND-Gelände und ggf. auch Ortsmitte durch neue Bahnquerung
- V3 (LZ2) Zur Verbesserung der Übersichtlichkeit und Sicherheit neue Verkehrsführung der Kreuzung Münchner/Richard-Wagner/Wurzelseppstr. konzipieren
- V4 (LZ5) Aktive Schallschutzmaßnahmen an der B11 nördlich der Abzweigung Wolfratshäuser Straße ermöglichen
- V5 (LZ2) Verkehrsführung Einmündung Schubertstraße prüfen und ggf. neu konzipieren
- V6 (LZ3) Schrankenschließzeiten verkürzen sowie Zuwegung zum Zentrum optimieren **PR 2**
- V7 (LZ1) Wegverbindung von Maibaumwiese zur Münchner Straße sowie Bahnhofstraße ermöglichen

OEP Handlungsempfehlungen Verkehr V1-V7

- V1 (LZ4)* Fuß- und Radweg von München-Thalkirchen nach Großhesselohe verlängern
 - V2 (LZ3) Leistungsfähige und funktionale Anbindung für das BND-Gelände und ggf. auch Ortsmitte durch neue Bahnquerung
 - V3 (LZ2) Zur Verbesserung der Übersichtlichkeit und Sicherheit neue Verkehrsführung der Kreuzung Münchner/Richard-Wagner/Wurzelseppstr. konzipieren
 - V4 (LZ5) Aktive Schallschutzmaßnahmen an der B11 nördlich der Abzweigung Wolfratshausener Straße ermöglichen
 - V5 (LZ2) Verkehrsführung Einmündung Schubertstraße prüfen und ggf. neu konzipieren
 - V6 (LZ3) Schrankenschließzeiten verkürzen sowie Zuwegung zum Zentrum optimieren
 - V7 (LZ1) Wegverbindung von Maibaumwiese zur Münchner Straße sowie Bahnhofstraße ermöglichen **PR 2**
-

OEP Handlungsempfehlungen Verkehr V8-V13

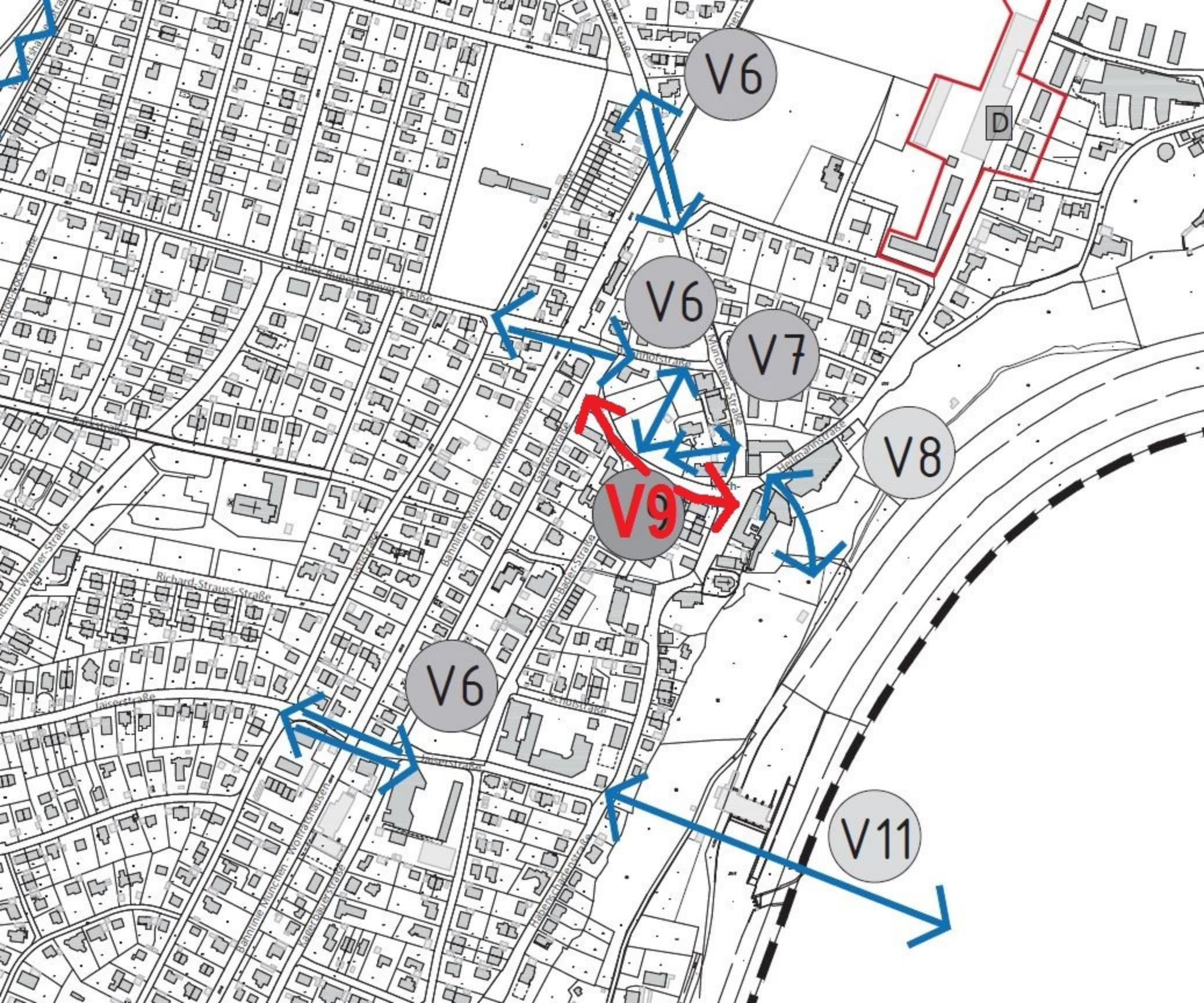
- V8 (LZF5) Wegverbindung vom Ortszentrum zur Isar wiederherstellen **PR 3**
- V9 (LZ6) Schwanthalerstraße als Verbindung zwischen Bahnhof und Kirchplatz mit verbesserter Aufenthaltsfunktion umgestalten, insbesondere begrünen
- V10 (LZ4) Zusätzliche Fußgänger-/Radfahrerquerungsmöglichkeit als Verbindung zum Link-Geräumbereich (wird bereits hergestellt).
- V11 (LZ4) Fuß-/Radwegbrücke nach Grünwald prüfen
- V12 (LZ2,5) Umbau der Kreuzung B11/St2572 prüfen und umsetzen (z. B. Kreisverkehr mit Bypass oder Bypass von Nord nach Süd prüfen)
- V13 (LZ2,5) Vereinheitlichung der Vorfahrtsregelungen und Geschwindigkeitsbegrenzungen (Wohngebiet: 30 km/h, Durchgangsstraße 40 km/h)



OEP Handlungsempfehlungen Verkehr V8-V13

- V8 (LZF5) Wegverbindung vom Ortszentrum zur Isar wiederherstellen
- V9 (LZ6) Schwanthalerstraße als Verbindung zwischen Bahnhof und Kirchplatz mit verbesserter Aufenthaltsfunktion umgestalten, insbesondere begrünen **PR 1**
- V10 (LZ4) Zusätzliche Fußgänger-/Radfahrerquerungsmöglichkeit als Verbindung zum Link-Geräumbt (wird bereits hergestellt).
- V11 (LZ4) Fuß-/Radwegbrücke nach Grünwald prüfen
- V12 (LZ2,5) Umbau der Kreuzung B11/St2572 prüfen und umsetzen (z. B. Kreisverkehr mit Bypass oder Bypass von Nord nach Süd prüfen)
- V13 (LZ2,5) Vereinheitlichung der Vorfahrtsregelungen und Geschwindigkeitsbegrenzungen (Wohngebiet: 30 km/h, Durchgangsstraße 40 km/h)





OEP Handlungsempfehlungen Verkehr V8-V13

- V8 (LZF5) Wegverbindung vom Ortszentrum zur Isar wiederherstellen
 - V9 (LZ6) Schwanthalerstraße als Verbindung zwischen Bahnhof und Kirchplatz mit verbesserter Aufenthaltsfunktion umgestalten, insbesondere begrünen
 - V10 (LZ4) Zusätzliche Fußgänger-/Radfahrerquerungsmöglichkeit als Verbindung zum Link-Geräumbereich (wird bereits hergestellt).
 - V11 (LZ4) Fuß-/Radwegbrücke nach Grünwald prüfen
 - V12 (LZ2,5) Umbau der Kreuzung B11/St2572 prüfen und umsetzen (z. B. Kreisverkehr mit Bypass oder Bypass von Nord nach Süd prüfen)
 - V13 (LZ2,5) Vereinheitlichung der Vorfahrtsregelungen und Geschwindigkeitsbegrenzungen (Wohngebiet: 30 km/h, Durchgangsstraße 40 km/h)
-

PR 2

Rad

Rad-/Fußwege Pullach:

Agenda 21 Pullach, AK Verkehr

Projekt- Liste Stand 17.6.14



Rubrik: Forstenrieder Park Nr. 14/15

Erfaßt: 11.06.13 **Durch:** Agenda 21 AK Verkehr

GR-Sitzung 29.11.11

Welcher Ort? Einmündung Pater-Augustin-Rösch-Str. in B11; Rad-/Fußweg westlich der B11 Tagesheimschulen -> Link geräumt

Was ist das Problem?

gefährliche Überquerung der B11; Radfahrer müssen auf B11 ausweichen; schlechter Zugang zum Forstenrieder Park, Neuried, Würmtal

Wie ist das Problem zu lösen?

Übergänge für Fußgänger und Radfahrer über B11 und Bau eines Fuß-/Radwegs von Tagesheimschulen bis Link geräumt



100
T
S
T
100
T
100
T







Förder Computer Consulting Service

Guntram Weigl

Motion Picture ETA Produktionsgesellschaft...

Hannover Leasing GmbH & Co.

ORTSMITTE

Allianz Versicherung
Einhellig u. Hoffmann...

NEURIED, WÜRMTAL

Hannover Leasing Automotive

K-Pro

Salon Pullach

Google

3.5 Zweirichtungsradwege

Voraussetzungen

Die Nutzung der Radwege auf der linken Straßenseite ist innerorts eine häufige Unfallursache. Baulich angelegte Radwege dürfen daher nur nach sorgfältiger Prüfung und nach Sicherung der Konfliktpunkte (insbesondere Einmündungen und Grundstückszufahrten) in Gegenrichtung freigegeben werden.

Auf Straßen mit Mittelstreifen, Stadtbahntrassen, dichter seitlicher Nutzung und schlechter Überquerungsmöglichkeit besteht ein erhöhter Bedarf, Radwege in beiden Richtungen zu benutzen. In diesen Fällen soll zunächst überprüft werden, ob durch verbesserte Überquerungsmöglichkeiten, z. B. durch Maßnahmen an den Knotenpunkten, die Benutzung der falschen Straßenseite vermieden werden kann.

Ist dies nicht Erfolg versprechend, kann die Freigabe in beide Fahrtrichtungen geprüft werden. Die Breite von Zweirichtungsradwegen soll die Begegnung von Radfahrern mit ausreichendem Abstand erlauben. Es sol-

ten keine sicherheitsmindernden Radwegüberfahrten angelegt werden können, werden die Radverkehrsfurten im Zuge von Zweirichtungsradwegen eingefärbt (in der Regel rot). Auf Radverkehr aus beiden Richtungen soll durch die Markierung des Sinnbildes „Fahrrad“ und zwei Richtungspfeile hingewiesen werden. Zusätzlich kann Zeichen 205 StVO „Vorfahrt gewähren“ vor Radverkehrsfurten markiert werden.

Bei unübersichtlicher Trassenführung, schlechter Beleuchtung und Blendgefahr erhöhen Randmarkierungen in Schmalstrich die Verkehrssicherheit.

Breite

Das Regelmaß von baulich angelegten Zweirichtungsradwegen beträgt 2,50 m bei beidseitiger und 3,00 m bei einseitiger Führung. Das Regelmaß ist bei stärkerem Radverkehr, in Gefällestrrecken oder bei unübersichtlicher Linienführung immer anzusetzen. Bei geringem Radverkehrsaufkommen kann, sofern beim Begegnungsfall Anhänger – Anhänger der Sicherheitstreifen befahrbar ist, ausnahmsweise das Mindestmaß von 2,00 m angewandt werden.







Einzigiger Knotenpunkt ohne Vorfahrt für Radfahrer

Börder Computer Consulting Service

Motion Picture ETA Produktionsgesellschaft...

Hannover Leasing GmbH & Co.

Anianz Versicherung
Einhellig u. Hoffmann...

K-Pro

Hannover Leasing Automotive

Guntram Weigl

Salon Pullach

Isar-Anzeiger **Grünes Licht für neue Ampel**

14.12.17 An der B11 soll ein Übergang für Fußgänger und Radler entstehen

Liebe Pullacherinnen und Pullacher,

wenn es läuft wie geplant, werden Sie noch im kommenden Jahr an einer vierten Stelle die B11 beziehungsweise die Wolfratshäuser Straße ganz bequem und sicher überqueren können. Bisher ist das nur über die Brücke auf Höhe der Waldstraße möglich, durch die Unterführung an der Pater-Rupert-Mayer-Straße sowie über den Fußgängerüberweg an der Saarlandstraße. **An der Pater-Augustin-Rösch-Straße bei der Hannover Leasing GmbH existiert ja schon eine Ampel für Fahrzeuge, diese möchten wir nun um eine für Fußgänger und Radler ergänzen. Das Staatliche Bauamt hat bereits geprüft, ob diese den Verkehr auf der Bundesstraße negativ beeinflussen würde. Es kam zu dem Ergebnis, dass dies nicht der Fall sei und hat uns für unser Vorhaben grünes Licht gegeben. Die Westseite der B11 mit den angrenzenden Naherholungsmöglichkeiten, den Rad- und Fußwegen des Forstenrieder Parks, die Pullach unter anderem mit Buchendorf, Planegg und Fürstenried verbinden, und dem Pater-Rupert-Mayer-Schulkomplex wird für Sie dadurch besser erreichbar.**

Vielleicht haben Sie mitbekommen, dass die Ampelanlage an der Kreuzung Jaiserstraße/Jakobusplatz in der vergangenen Woche für einige Stunden außer Betrieb war. Schon zuvor war sie immer wieder ausgefallen. Und weil für diesen Anlagentyp keine Ersatzteile mehr produziert werden, haben wir den Ampelhersteller beauftragt, die Einheit komplett zu ersetzen. Die neue Ampelanlage funktioniert nun einwandfrei. Außerdem haben wir sie mit einem akustischen Leitsystem barrierefrei gemacht: Menschen mit Sehbehinderung können die Kreuzung nun viel leichter überqueren. Mit dieser haben wir jetzt drei unserer vier Ampelanlagen auf die moderne, umweltfreundliche LED-Technik umgestellt. Lediglich in den Ampeln am Pfarrer-Ernst-Leibrecht-Platz nahe der Kirche Hl. Dreifaltigkeit in Großhesselohe leuchten noch Glühbirnen. Sobald sie das nicht mehr zuverlässig tun, wollen wir auch diese Anlage umrüsten lassen.

Im Gegensatz zu den Ampeln im Ort ist für die Anlagen an den Staats- und Bundesstraßen das Staatliche Bauamt verantwortlich. Weil die neue Fußgänger-Ampel an der Pater-Augustin-Rösch-Straße allerdings auf Wunsch der Gemeinde Pullach errichtet werden soll, müssen wir auch die Kosten dafür übernehmen. Voraussichtlich wird sie ebenfalls mit einem akustischen Leitsystem und LED-Technik ausgestattet sein. Von dort aus können Sie bald auch über einen auto-

freien Weg in den Forstenrieder Park gelangen. Eigentlich handelt es sich dabei um den alten Wirtschaftsweg der Erzdiözese München und Freising, den diese als Zubringer für die Baustelle der neuen Pater-Rupert-Mayer-Volksschule und Kindertagesstätte genutzt hatte. Im Herbst waren die Gebäude nach fünf Jahren Bauzeit eingeweiht worden. **Unsere Gemeinde darf nun mit dem Einverständnis des Erzbistums auf der Grundlage der Baustraße einen Kiesweg für Radler und Fußgänger anlegen, der im Link Geräumt mündet.** Der Grüngürtel bleibt so erhalten und darum hat auch die Naturschutzbehörde den neuen „alten“



Bald können auch Fußgänger und Radler hier die B11 sicher überqueren.

Foto: Gemeinde Pullach

Weg bereits genehmigt. Das Pullacher Fuß- und Radwege-Netz gewinnt also einen weiteren, wenn auch kleinen, Abschnitt dazu und Sie hoffentlich ein Stück Sicherheit und Lebensqualität.

Es grüßt Sie herzlich

Ihre
Susanna Tausendfreund
Erste Bürgermeisterin



Förder Computer Consulting Service

Guntram Weigl

Motion Picture ETA Produktionsgesellschaft...

Hannover Leasing GmbH & Co.

ORTSMITTE

Allianz Versicherung
Einhellig u. Hoffmann...

NEURIED, WÜRMTAL

Salon Pullach

Hannover Leasing Automotive

K - Pro

Hans Merrem

Pullach den, 12.02.2018
Tel.: 7932742

Gemeinde Pullach
Abt. Bautechnik Herrn Kotzur

Abbiegespur in die B 11 von der Pater-Augustin-Rösch-Str.

Der Leitartikel im Isar-Anzeiger Nr. 5 vom 14.12.2017 beschreibt unter der Überschrift :
„ Grünes Licht für neue Ampel „ einen Rad- und Fußweg über die B 11.

Eine lange und vielseitig gewünschte Möglichkeit für Radfahrer und Fußgänger, die B 11 gefahrlos zu passieren, könnte damit in Erfüllung gehen.

In dieses Bauvorhaben sollte auch noch eine Verbesserung für den Autoverkehr eingeplant werden.

Zur Zeit ist der Abbiegeverkehr von der Pater-Augustin-Rösch-Straße (P.A.R.-Str.) in die B 11 nur einspurig möglich .

Der Stauraum vor der Ampel ist eingeschränkt und könnte ohne allzu großen Aufwand verbreitert werden ,das heißt auf 2 Fahrspuren.

Auf der rechten nördlichen Seite vor der Ampel ist genügend Platz, um die Einfahrt auf die B 11 in eine Rechts- und Linksabbiegespur auszubauen.

Von dem Radweg aus, der parallel zur B 11 verläuft bis zur Ampel, müßte auf ca. 20 m die Straße um ca.1 m im Bogenscheitel verbreitert werden. Der Ampelstandort bleibt von dieser Maßnahme unberührt. (Siehe Fotos)

Aus einem Telefongespräch mit Herrn Gruber vom Staatlichen Bauamt in Freising ging hervor, daß man dort gegen die angedachte Straßenverbreiterung sehr wahrscheinlich keine Einwände hätte, wenn die straßenrechtlichen Vorschriften eingehalten werden.

Die Gemeinde könne einen Antrag über das Gesamtvorhaben stellen und die Kostenübernahme bestätigen.

Mit freundlichem Gruß

Hans Merrem



Anlage : Bilder



Börder Computer Consulting Service

Guntram Weigl

Motion Picture ETA Produktionsgesellschaft...

Hannover Leasing GmbH & Co.

Allianz Versicherung Einhellig u. Hoffmann...

Salon Pullach

Hannover Leasing Automotive

K - Pro

Link Geräumt

Google

Ist:



Soll:





GEMEINDE

PULLACH
i. ISARTAL



LANDKREIS MÜNCHEN

BEKANNTMACHUNG

Vollzug der Straßenverkehrsordnung (StVO); Regelung für den Radverkehr

Die Gemeinde Pullach i. Isartal erlässt als örtlich und sachlich zuständige Straßenverkehrsbehörde aus Gründen der Sicherheit und Ordnung des Verkehrs aufgrund §§ 44 und 45 folgende

Anordnung:

1. An der Kreuzung Wolfratshäuser Straße und Pater-Augustin-Rösch-Straße wird östlich und westlich des Radweges auf den querenden Radverkehr hingewiesen. Des Weiteren wird der Radfahrer auf die bestehende Vorfahrtsregelung aufmerksam gemacht.
2. Die Anordnung in Ziff.1 ist durch die Anbringung des Zeichens 138-10 „Radfahrer kreuzen darzustellen, zusätzlich wird das Zeichen 205 „Vorfahrt gewähren!“ das bereits auf der Nord- und Südseite angeordnet und montiert ist als Bodenmarkierung auf den Radweg wiederholt.
3. Für die Aufstellung der amtlichen Verkehrszeichen und die Anbringung und Unterhaltung der Markierung sorgt die Gemeinde Pullach i. Isartal (gemeindlicher Bauhof - Verkehrszeichen, Abteilung Bautechnik-Straßenbaulastträger - Markierung).
4. Die Anordnung in Ziff. 1 tritt mit Anbringung der Markierung in Kraft.

Pullach i. Isartal, 02.06.2017

Mesenbrink, Straßenverkehrsbehörde



ser-Str. Peter-Augustin-Rösch-Str.

Wolfratshausen 22.5 km
Höllriegelskreuth 1.5 km

München-Solln 2.0 km
Pullach-Ortsmitte 1.0 km



← 141 Grünwald
← Innsbruck 122 km
← Wolfratshausen 19 km
Baierbrunn 4 km
München 12 km →



Wolfratshauer-Str.

7,5t

Feuerwehrtzufahrt

München-Solln 2,8 km
Pallast-Ortsmitte 1,8 km

Wolfratshausen 72,5 km
Hilfsgüterverkehr 1,5 km





Yellow directional signs with text and arrows pointing right, indicating directions to various locations.





Minibuser-Str. | Peter-Augustin-Rösch-Str.



7.5t

BMZ →
Wolfrathshausen Str. 49



OEP Handlungsempfehlungen Verkehr V8-V13

- V8 (LZF5) Wegverbindung vom Ortszentrum zur Isar wiederherstellen
- V9 (LZ6) Schwanthalerstraße als Verbindung zwischen Bahnhof und Kirchplatz mit verbesserter Aufenthaltsfunktion umgestalten, insbesondere begrünen
- V10 (LZ4) Zusätzliche Fußgänger-/Radfahrerquerungsmöglichkeit als Verbindung zum Link-Geräumbereich (wird bereits hergestellt).
- V11 (LZ4) Fuß-/Radwegbrücke nach Grünwald prüfen **PR 3**
- V12 (LZ2,5) Umbau der Kreuzung B11/St2572 prüfen und umsetzen (z. B. Kreisverkehr mit Bypass oder Bypass von Nord nach Süd prüfen)
- V13 (LZ2,5) Vereinheitlichung der Vorfahrtsregelungen und Geschwindigkeitsbegrenzungen (Wohngebiet: 30 km/h, Durchgangsstraße 40 km/h)



**20. Deutsch-
Französisches
Freundschaftsfest**
28. - 30.6. 2013
Pullach

www.pullach-aktiv.de

PULLACH
aktiv

ROHDER MARKT





**Rad-/Fußwege Pullach:
Agenda 21 Pullach, AK Verkehr
Projekt- Liste Stand 17.6.14**



Rubrik: Ausbau Radwege Nr. 12

Erfaßt: 21.06.13 **Durch:** Agenda 21 AK Verkehr

Welcher Ort? Fußweg Grünwalder Brücke zum Josef-Breher-Weg

Was ist das Problem?

Treppenweg marode, Radfahrer müssen Räder hochtragen

Wie ist das Problem zu lösen?

Sanierung mit Schiebespur zur Talseite

Stand vom 16.1.18:

In der Gemeinderatssitzung wurde beschlossen, dass die ausgeschriebenen Leistungen in Höhe von 1`5 Mio. € wegen 50 % Kostenüberschreitung nicht beauftragt wegen. Stattdessen soll die Sanierung des Bestands incl. einer einfachen Schiebespur zur Bergseite (Kosten ca. 760.000 €) verfolgt werden. Baubeginn?

Sehr geehrter Herr Dr. Eschler,

bitte entschuldigen Sie die späte Rückmeldung nach unserem Telefonat vor ein paar Tagen.

Ich wollte Sie nun kurz darüber informieren, dass mein Vorgesetzter, Herr Prof. Fischer, heute mit Frau Reinhard aus Grünwald telefoniert hat. Sie sind so verblieben, dass im März nochmals ein Abstimmungsgespräch stattfinden soll, um das weitere Vorgehen (und auch die Vorstellungen der Gemeinden bezüglich einer möglichen Projektarbeit mit Studierenden) abzustimmen.

Mit freundlichen Grüßen

Nicholas Schramm

Technische Universität München
Nicholas Schramm, M.Sc.
Ingenieur fakultät Bau Geo Umwelt
Lehrstuhl für Massivbau - MPA BAU
Theresienstraße 90
80333 München
Tel: + 49.89.289.23081
Fax: + 49.89.289.23046

www.mb.bgu.tum.de

Im Harz entsteht derzeit die wohl längste Fußgängerhängeseilbrücke der Welt. Sie soll mindestens 440 Meter lang sein und das Rappbodetal überspannen. Jetzt ist sie fast fertig. Nur noch wenige Restarbeiten sind nötig.

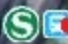


Noch im Frühjahr soll die neue Hängeseilbrücke eröffnet werden.


Bildrechte: MDR/ Carsten Reuß

Die neue Harz-Attraktion ist fast fertig. Direkt neben der Rappbodetalsperre ist

Seilbahn mit MVG-Anschluß

Höllriegelskreuth 

Sixt Autovermietung

Gaststätte Brückenwirt 

Sportgaststätte Grünwald 

Grünwalder Brücke

Emil-Geis-Straße

Dr.-Carl-von-Linde-Straße

An der Grünwalder Brücke

Beim Kraftwerk

Beim Kraftwerk

Isarwerkanal


Isar

Emil-Geis-Straße

Rathausplatz

Alter Wirt in Grünwald, BIO-Hotel &...

Eierwiese Schank & Speisemeisterei

Gasteig 

Tölzer Str.

Südliche Münchner Str.

Perlhacher Str.

Google

Brückenschlag

Die grünen Gemeinderätinnen Ingrid Reinhard und Antje Wagner wünschen sich einen Übergang der Isar zwischen Grünwald und Pullach für Fußgänger und Radfahrer. Eine Machbarkeitsstudie soll die Chancen ausloten

VON KONSTANTIN KAIP

Grünwald/Pullach – Mit einer Hängebrücke über der Isar will die Fraktion der Grünen im Grünwalder Gemeinderat die Verbindung zwischen Grünwald und Pullach für Fußgänger und Radfahrer attraktiver und sicherer machen. Sie soll in der Nähe der Grünwalder Burg über den Fluss führen und die beiden Nachbargemeinden verbinden. Das wünschen sich die Gemeinderätinnen Ingrid Reinhard und Antje Wagner, die nun in einem Antrag fordern, eine Machbarkeitsstudie für das Bauwerk in Auftrag zu geben. „Eine Hängebrücke wäre eine attraktive, sichere und zeitgemäße Verbindung, von der beide Orte enorm profitieren würden“, heißt es in dem Antrag.

Die Idee, eine zusätzliche Querung zu schaffen, gibt es in beiden Gemeinden schon länger. Konkrete Vorstöße, wie sie zu realisieren wäre, blieben bislang allerdings aus. „Frau Wagner und ich haben uns getraut“, sagt Reinhard. Den Entschluss für den Antrag fassten die beiden Gemeinderätinnen nach den Erfahrungen, die sie während des Stadtradelns gemacht hatten, als sie fleißig auf ihren Fahrrädern unterwegs waren, auch nach Pullach. Dafür mussten sie über die Grünwalder Brücke, neben der Großhesseloher Brücke die einzige Isarquerung zwischen Grünwald und Pullach. „Das war nicht nur anstrengend, sondern auch sehr gefährlich“, berichtet Reinhard und erzählt von langen Autoschlangen, die sich hinter ihnen gebildet hätten. Es sei an der Zeit, eine Brücke zu schaffen, auf der Radfahrer und Fußgänger den Fluss unbehelligt vom Kraftverkehr überqueren können, sagt Reinhard.

Die beiden Grünwalderinnen haben den Vorschlag mit der Hängebrücke auch

schon in der Nachbargemeinde angesprochen, als sie mit dem Fahrrad die Grüne Pullacher Bürgermeisterin Susanna Tausendfreund bei ihrer Open-Air-Sprechstunde besuchten. Das Vorhaben treffe auf

„Uns ist bewusst, dass dieses Projekt auf den ersten Blick utopisch wirkt.“

eine breite Zustimmung bei den Bürgern, sagt Reinhard, und auch die Pullacher Agenda 21 habe es sofort unterstützt. Auf einer Hängebrücke könnten die zahlreichen

Schüler, die jeweils eine Schule in der Nachbargemeinde besuchten, diese sicher und schnell mit dem Rad erreichen. Außerdem hätten Grünwald und Pullach ein sehr unterschiedliches Angebot an Einkaufsmöglichkeiten. Eine komfortable Radverbindung über die Isar schaffe hier eine Bereicherung für die Bürger. „Für die Freizeit- und Ausflugsradler“, heißt es außerdem in dem Antrag, „wäre diese Überquerung die Attraktion im Isartal.“

Die Grünwalder Grünen weisen darauf hin, dass es Aufgabe der Kommunen ist, ein sicheres Radwegenetz zu garantieren. Für Verbindungen zwischen den Gemein-

den gebe es zudem großzügige finanzielle staatliche Fördertöpfe.

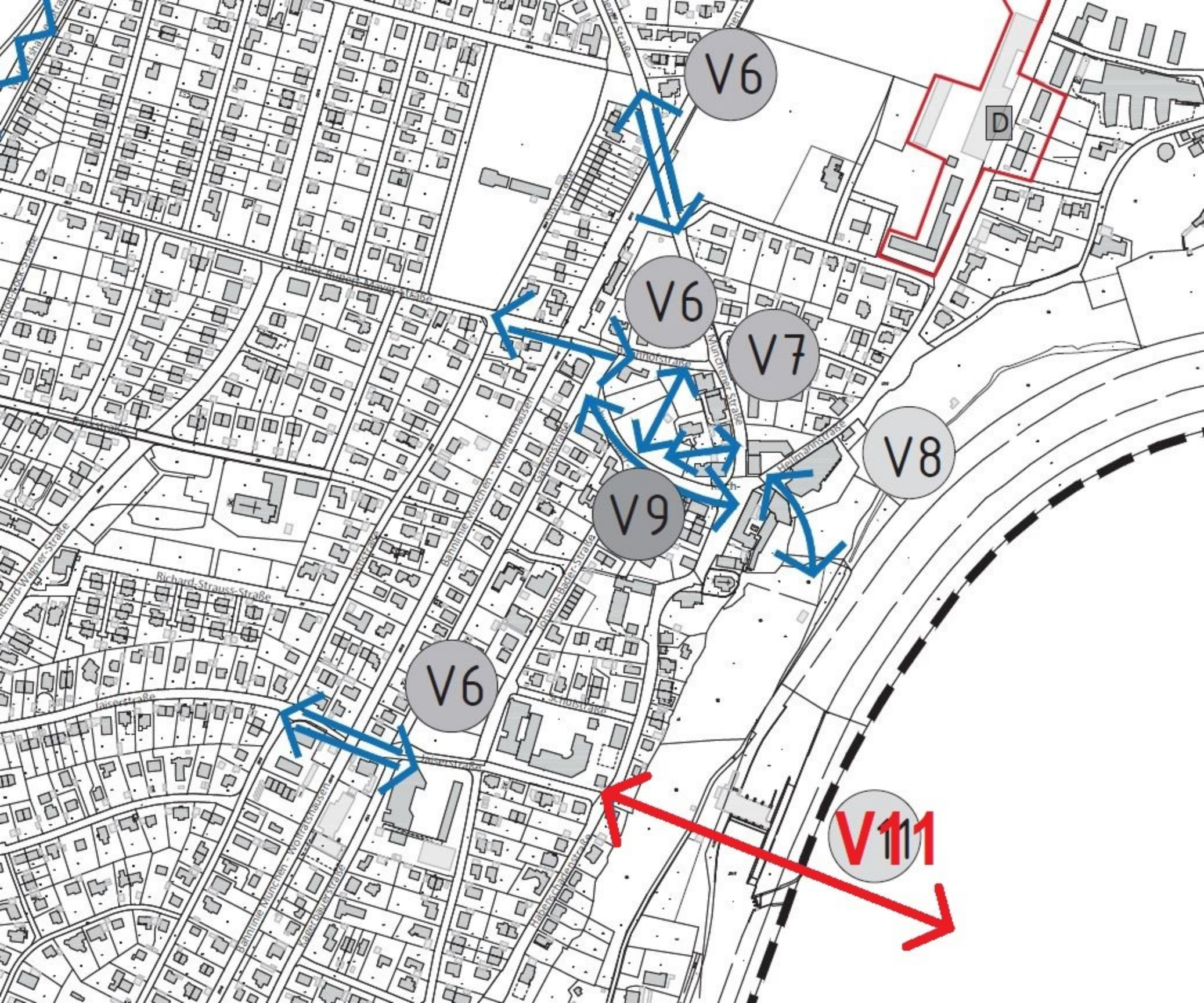
Bei aller Euphorie lassen Reinhard und Wagner allerdings auch die Schwierigkeiten nicht unerwähnt, die das Vorhaben birgt. „Uns ist bewusst, dass dieses Projekt auf den ersten Blick utopisch wirkt“, schreiben sie. Die geologischen Gegebenheiten des in weiten Teilen als instabil geltenden Steilufers im Isartal machten eine Hängebrücke zur technischen Herausforderung, räumt Reinhard ein. Allerdings gebe es Beispiele dafür, dass so ein Bauwerk realisierbar sei. Reinhard verweist auf Reutte in Tirol, wo im vergangenen Jahr die längste Hängebrücke der Alpen eröffnet wurde: eine 405 Meter lange Konstruktion in 112 Metern Höhe, die 70 Tonnen wiegt und an vier Tragseilen mit 16 Felsankern befestigt ist. Von solchen Dimensionen wäre man im Isartal weit entfernt, scherzt Reinhard – zumal, wenn man sich eine schmale Stelle auf Höhe der Pullacher Ortsmitte suchte.

Eine Machbarkeitsstudie für eine Hängebrücke jedenfalls, da ist sie sich sicher, könne auf keinen Fall schaden. Reinhard ist überzeugt, dass ein Ingenieurbüro die se ohne großen Aufwand erstellen kann, zumal zahlreiche geologische Untersuchungen zum Isartal vorlägen. Bezahlbar sei sie für eine Gemeinde wie Grünwald in jedem Fall. Pullachs Bürgermeisterin Tausendfreund unterstützt den Vorstoß. Die Hängebrücke sei „eine schöne Idee“, findet sie. Es müsse sich zeigen, ob und wie ein solches Konstrukt im Landschaftsschutzgebiet Isartal bewerkstelligt werden könne. Ein Brückenschlag zur Nachbargemeinde sei aber auch in Pullach seit Jahren Grundsatzbeschluss. „Die Isar hat hier eine sehr trennende Funktion“, sagt Tausendfreund, „was eigentlich nicht nötig ist.“



Eine Hängebrücke soll dem Willen der Grünen nach künftig Grünwald und Pullach über die Isar hinweg verbinden.

FOTO: DPA/HORST OSSINGER





Rückstau
Linksabbieger
Simmel/ Liedl

Wolfratshauer Str.

Tannenstraße

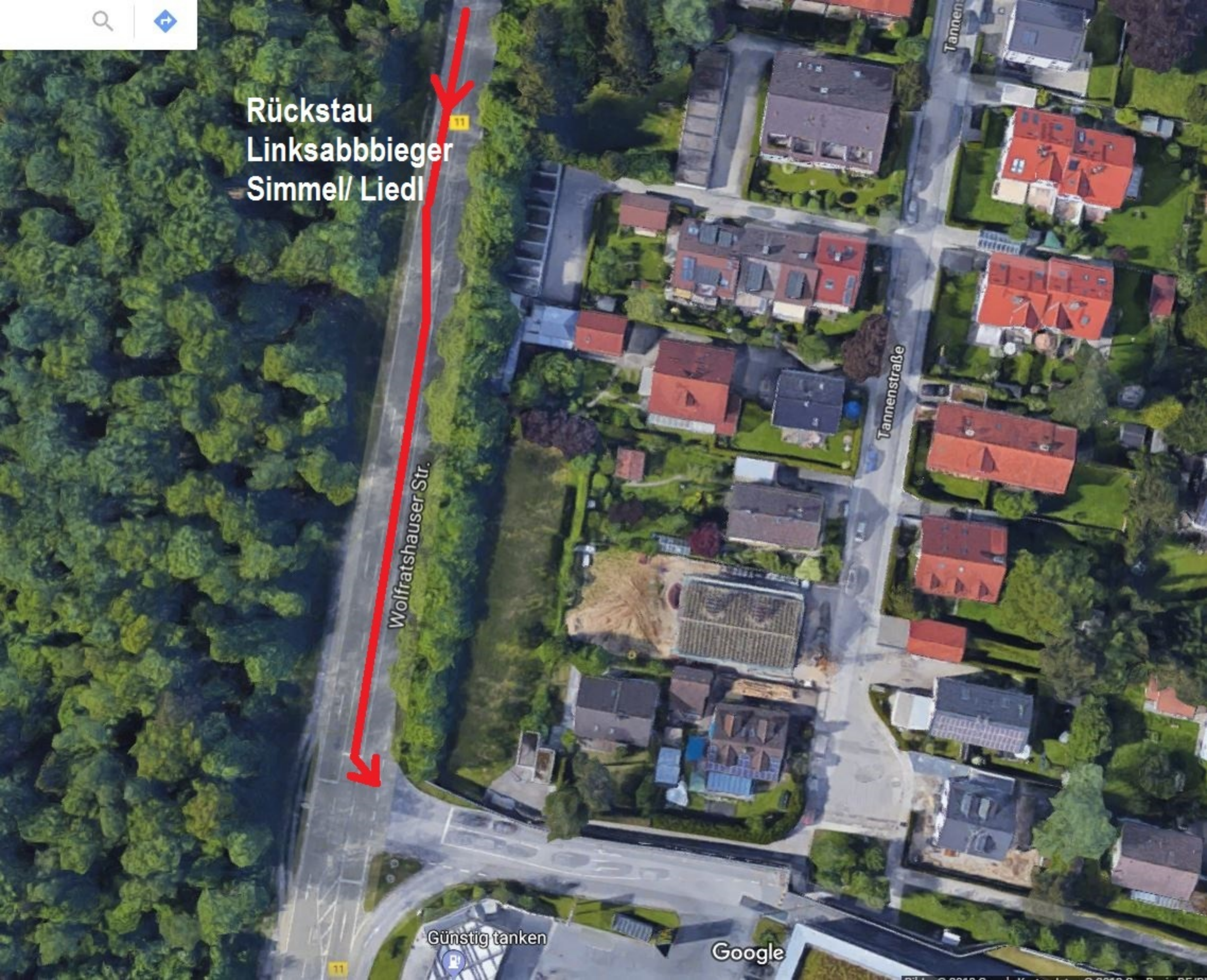
Tannen

Günstig tanken

Google

11

11



**Rückstau Linksabbieger
Richtung Grünwald**



Wolfratshaus
Wolfratshaus

Wolfratshauer Str.

Wolfratshauer Str.

Günstig tanken

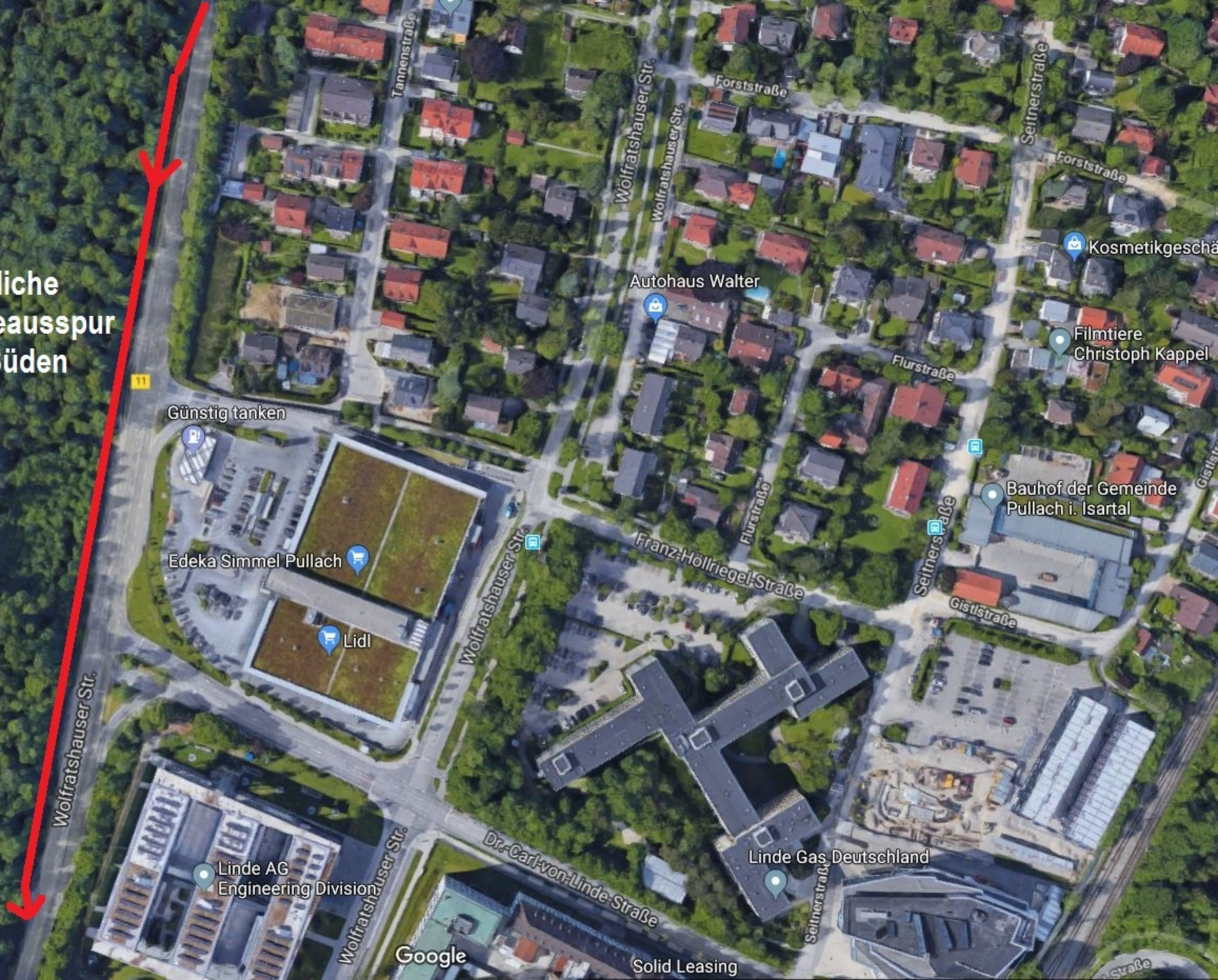
Lidl

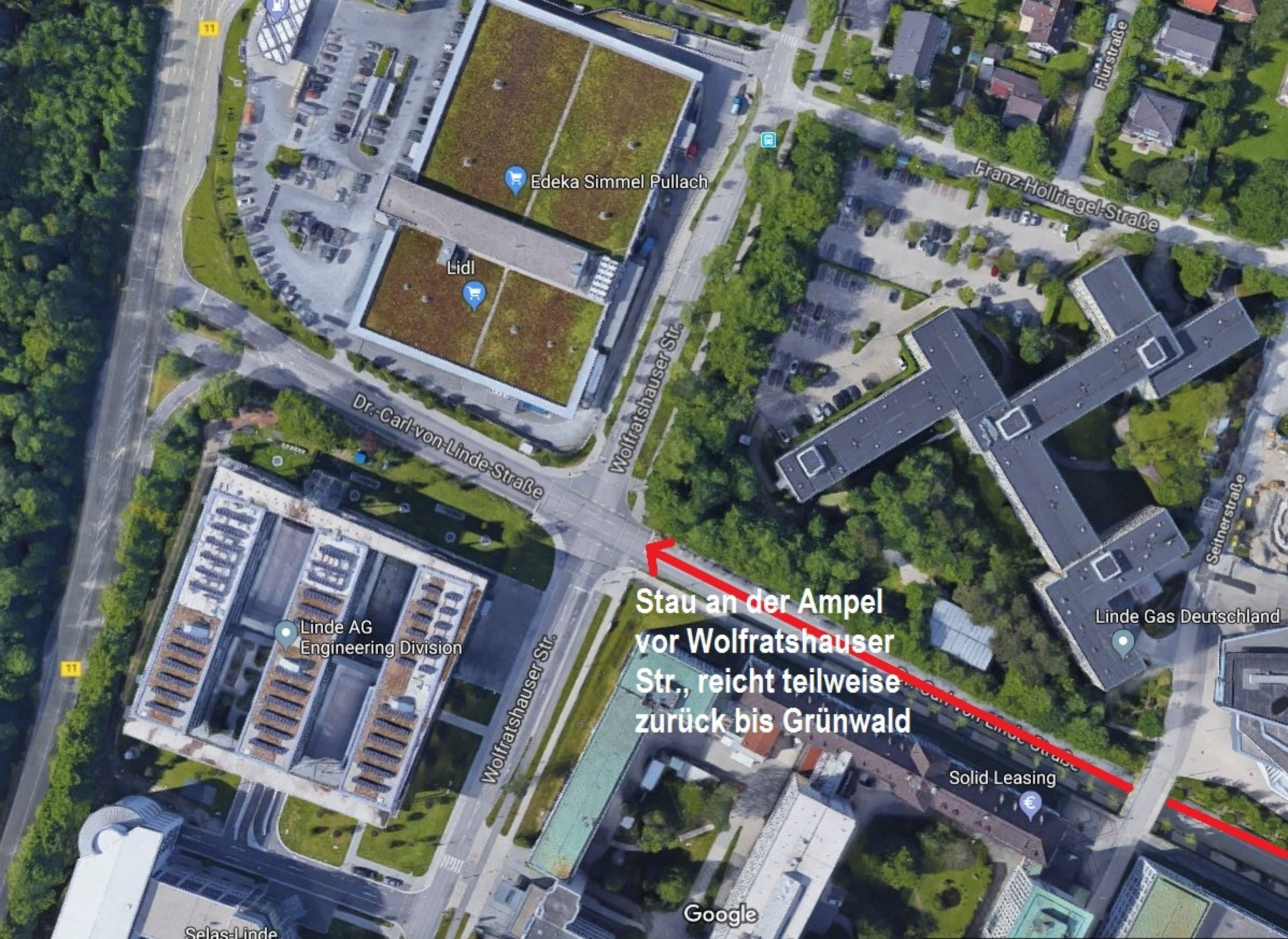
Edeka Simmel Pu

Google

Dr.-Carl-von-L...

zusätzliche
Geradeausspur
nach Süden





Edeka Simmel Pullach

Lidl

Dr.-Carl-von-Linde-Straße

Wolfratshauer Str.

Franz-Höllriegel-Straße

Flurstraße

Seitherstraße

Linde AG
Engineering Division

Linde Gas Deutschland

**Stau an der Ampel
vor Wolfratshauer
Str., reicht teilweise
zurück bis Grünwald**

Wolfratshauer Str.

Solid Leasing

Google

Selas-Linde

Agenda 21 Pullach

c/o Gemeinde Pullach i. Isartal, Postfach 240, 82049 Pullach i. Isartal

ANTRAG AN DEN GEMEINDERAT

An die

1. Bürgermeisterin

Frau Susanna Tausendfreund und den Gemeinderat

82049 Pullach i. Isartal

Verkehrsfluss B11 optimieren

Sehr geehrte Frau Tausendfreund,

wir bitten Sie, dem Gemeinderat folgenden Antrag zur Beratung und Beschlussfassung vorzulegen.

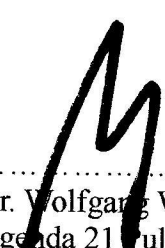
Beschlussvorschlag:


1. Die Grünphase bei der Abbiegeampel von der B11 in die Dr.-Carl-von-Linde-Straße soll verlängert werden.
2. Die Grünphase im Zuge der Wolfratshauer Straße an der Kreuzung mit der Dr.-Carl-von-Linde-Straße soll verkürzt werden.
3. Die Ampelzeiten bei der Einbindung der Pater-Augustin-Rösch-Straße in die B11 sollen überprüft werden.
4. Das Tempolimit auf der B11 von der Einmündung Pater-Augustin-Rösch-Straße bis zur Einmündung Wolfratshauer Straße soll von 70 auf 60 km/h reduziert werden.

Begründung:

Die Maßnahmen dienen der Vermeidung der umfangreichen Staus insbesondere in den Hauptverkehrszeiten sowie der Nutzung der Wolfratshauer Straße als Schleichweg.

Pullach, 09.03.2016


.....
Dr. Wolfgang Wirtz
Agenda 21 Pullach
AK Verkehr


.....
Dr. Hans Eschler
Agenda 21 Pullach
AK Verkehr (Sprecher)


.....
Bert Eisl
Agenda 21 Pullach
(Sprecher)

OEP Handlungsempfehlungen Verkehr V8-V13

- V8 (LZF5) Wegverbindung vom Ortszentrum zur Isar wiederherstellen
 - V9 (LZ6) Schwanthalerstraße als Verbindung zwischen Bahnhof und Kirchplatz mit verbesserter Aufenthaltsfunktion umgestalten, insbesondere begrünen
 - V10 (LZ4) Zusätzliche Fußgänger-/Radfahrerquerungsmöglichkeit als Verbindung zum Link-Geräumbereich (wird bereits hergestellt).
 - V11 (LZ4) Fuß-/Radwegbrücke nach Grünwald prüfen
 - V12 (LZ2,5) Umbau der Kreuzung B11/St2572 prüfen und umsetzen (z. B. Kreisverkehr mit Bypass oder Bypass von Nord nach Süd prüfen) **PR 2**
 - V13 (LZ2,5) Vereinheitlichung der Vorfahrtsregelungen und Geschwindigkeitsbegrenzungen (Wohngebiet: 30 km/h, Durchgangsstraße 40 km/h)
-


OEP Handlungsempfehlungen Verkehr V8-V13

- V8 (LZF5) Wegverbindung vom Ortszentrum zur Isar wiederherstellen
- V9 (LZ6) Schwanthalerstraße als Verbindung zwischen Bahnhof und Kirchplatz mit verbesserter Aufenthaltsfunktion umgestalten, insbesondere begrünen
- V10 (LZ4) Zusätzliche Fußgänger-/Radfahrerquerungsmöglichkeit als Verbindung zum Link-Geräumbereich (wird bereits hergestellt).
- V11 (LZ4) Fuß-/Radwegbrücke nach Grünwald prüfen
- V12 (LZ2,5) Umbau der Kreuzung B11/St2572 prüfen und umsetzen (z. B. Kreisverkehr mit Bypass oder Bypass von Nord nach Süd prüfen)
- V13 (LZ2,5) Vereinheitlichung der Vorfahrtsregelungen und Geschwindigkeitsbegrenzungen (Wohngebiet: 30 km/h, Durchgangsstraße 40 km/h)

Agenda 21 Pullach, Arbeitskreis Verkehr

Münchener Straße zwischen Stadtgrenze und S- Bahn: Gründe für Geschwindigkeitsreduzierung auf 40 km/h

- ✓ Mehr Sicherheit für Bewohner Altenheim, Schulkinder, Friedhofbesucher, querenden Verkehr
- ✓ Entschleunigung der unübersichtlichen Kreuzung Saarland-, Wurzelsepp-, Richard-Wagner-Str.
- ✓ Geringere Geschwindigkeitsunterschiede zwischen Kfz und schnellen Radfahrern (>15 km/h), die die Straße benutzen. Zukünftiger gemeinsamer Fuß-/ Radweg soll langsamen Radlern (<15 km/h) vorbehalten bleiben. Eigener Radweg (Mindestbreite 1,60 m) aus Platzgründen nicht mehr möglich.
- ✓ Deutlich kürzerer Bremsweg als bei 50 km/h, geringere Unfallgefahr
- ✓ Weniger Abgase (CO₂, Stickoxyde, Feinstaub) und weniger Lärm
- ✓ Gute Akzeptanz für 40 km/h in Wolfratshäuser- und Seitner-Straße
- ✓ Entspricht OEP Empfehlung V13 zur Vereinheitlichung der Geschwindigkeiten: Wohngebiet 30m/h, Durchgangsstraße 40 km/h
- ✓ **auf 1 km nur 18 Sekunden Zeitverlust**

An aerial photograph of a residential street named Georg-Kalb-Strasse. The street runs vertically through the center of the image. On the left side, there are several multi-story brick apartment buildings with dark roofs. On the right side, there is a large green lawn area with many trees. A red line is drawn across the street, starting from the top edge and curving towards the right side, indicating a proposed change to the sidewalk. The text 'Vorschlag von Dr. Wolfgang Wirtz 22.03.18' is overlaid in the upper right quadrant, and 'Gehweg ändern' is overlaid in the middle right quadrant. The street name 'Georg-Kalb-Strasse' is visible in three locations along the road.

**Vorschlag von
Dr. Wolfgang Wirtz
22.03.18**

Gehweg ändern



Schild ändern



Isarwerkkanal

Isarwerkkanal

An der Isar

Höllerer Berg

Fußweg

Großh...

Von: Klaus Detzer [mailto:kdetzer@muenchen-mail.de]

Gesendet: Dienstag, 6. Februar 2018 17:33

An: 'info@adfc-muenchen.de'

Betreff: Aktion gegen Rennradler

Sehr geehrte Damen und Herren,

ich wohne in Pullach i .Isartal und habe beobachtet, wie Rennradler im rasanten Fahrstil durch den Ortskern brettern, wobei es im letzten Jahr sogar zu einem folgenschweren Unfall mit einer Fußgängerin kam.

Meine Idee ist, eine Kampagne gegen dieses rücksichtslose Rasen zu starten.

Ich war bereits bei der Bürgermeisterin und beim Verkehrsexperten der Gemeinde, momentan weiß niemand Rat.

Jetzt habe ich in der Zeitung gelesen, dass Sie, der ADFC gemeinsam mit einer Gemeinde aus dem Osten von München eine Kampagne starten.

Können Sie mir behilflich sein,
mir sagen wo dies sein könnte,
evtl. Vorschläge machen, die ich in der Gemeinde vorbringen kann.
Wenn es Möglichkeiten gibt, würde ich es der Gemeinde gerne vorstellen.

Vielen Dank im Voraus und
mit herzlichen Grüßen

Ihre

Waltraud Detzer

Waltraud und Klaus Detzer
Wolfratshauer Strasse 17 D
D-82049 Pullach
Tel.: +49 89 793 29 02
E-Mail: kdetzer@muenchen-mail.de